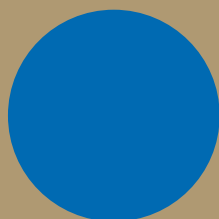


Energie Service Biel/Bienne



Geschäftsbericht  
*Rapport de gestion*



2007



## Inhaltsverzeichnis / Table des matières

Vorwort / Préface	•••3
Im Rampenlicht / Sous le feu des projecteurs	•••5
Geschäftsfelder / Domaines commerciaux	
Elektrizität / Électricité	•••9
Erdgas / Gaz naturel	•••13
Wasser / Eau	•••17
Dienstleistungen für Dritte / Prestations de service en faveur de tiers	
Lichtwellenleiternetz / Réseau de câbles à fibres optiques	•••21
Kommunikation / Communication	•••23
Personal / Personnel	
Beteiligungen der Stadt Biel in den Bereichen Energie und Wasser / Participations de la ville de Bienne dans les domaines de l'énergie et de l'eau	•••24
Finanzielle Ergebnisse / Résultats financiers	•••25
Erfolgsrechnung, Bilanz / Profits et pertes, bilan	•••26
Anhang / Appendice	
Technische Installationen 2007 / Installations techniques 2007	•••29
Der Kundendienst in Zahlen / Le service clientèle tout en chiffres	•••31
Absatzgebiete / Zones d'approvisionnement	•••32

## Führungsorgane / Organes de direction

### Gemeinderätliche Delegation / Délégation du Conseil municipal

Hans Stöckli	Stadtpräsident / Maire de Bienne
Jürg Scherrer	Gemeinderat / Conseiller municipal
Alain Sermet-Nicolet	Nebenamtlicher Gemeinderat / Conseiller municipal à titre accessoire

### Politische Direktion / Direction politique

Jürg Scherrer	Gemeinderat / Conseiller municipal
Direktor der Sicherheitsdirektion / Directeur de la sécurité	

### Direktion ESB / Direction d'ESB

Erwin Haslebacher, lic. oec. HSG	Vorsitzender der Geschäftsleitung / Président de la direction
----------------------------------	---

Alfred Brechbühler, Dipl. El.-Ing. HTL  
 Leiter Betriebe, Mitglied der Geschäftsleitung /  
 Responsable de l'exploitation, membre de la direction  
 bis / jusqu'au 30.11.07

Diego Brait, lic. ès sciences économiques  
 Leiter Controlling, Mitglied der Geschäftsleitung /  
 Responsable des finances, membre de la direction

Ulrich Münch, Dr. sc. nat. ETH  
 Leiter Marketing, Mitglied der Geschäftsleitung /  
 Responsable du marketing, membre de la direction

Andreas Hirt, Dipl. Ing. HTL/NDS  
 Leiter Betriebe, Mitglied der Geschäftsleitung /  
 Responsable de l'exploitation, membre de la direction  
 ab / dès le 01.12.07

Kennzahlen / Chiffres-clés	Einheit / Unité	2007	2006
Umsatz / Chiffre d'affaires	Mio. Fr.	114.1	115.4
Cashflow / Cash-flow	Mio. Fr.	20.9	22.7
Investitionen / Investissements	Mio. Fr.	10.8	7.4
Personalbestand, Vollzeitstellen / Effectif du personnel, postes à plein temps		135.1	136.2

Energiestatistik / Statistiques relatives à l'énergie	Einheit / Unité	2007	2006
<b>Elektrizität / Électricité</b> Eigenerzeugung (BIK, Taubenloch) / Production propre (CELBI, Taubenloch)	GWh	59.0	56.3
Zukauf / Achats auprès de tiers	GWh	252.9	247.6
<b>Total</b>	<b>GWh</b>	<b>311.9</b>	<b>303.9</b>
Max. Leistung / Puissance maximale	MW	56.4	54.3
<b>Gas / Gaz</b> Absatz nach Absatzgebiet / Vente selon la zone de vente			
ESB	GWh	429.3	489.1
Gasverbund Seeland AG / Communauté du gaz du Seeland SA	GWh	227.4	220.9
<b>Total</b>	<b>GWh</b>	<b>656.7</b>	<b>710.0</b>
Nominierte Leistung / Puissance nominale	MW	180.0	180.0
<b>Wasser / Eau</b> Bezug / Prélèvement	Mio. m <sup>3</sup>	6.1	6.0
Absatz / Vente	Mio. m <sup>3</sup>	4.8	4.6

Technische Installationen / Installations techniques	Einheit / Unité	2007	2006
<b>Elektrizität / Électricité</b> Kraftwerke (inkl. BIK) / Centrales électriques (CELBI incl.)	Stk. / pce	4	4
Diverse Stationen / Stations diverses	Stk. / pce	174	172
Leitungen 50/16/0.4 kV / Conduites 50/16/0.4 kV	km	590	591
<b>Gas / Gaz</b> Lagereinheiten à 30'000 m <sup>3</sup> / Unités de stockage à 30'000 m <sup>3</sup>	Stk. / pce	2	2
(inkl. GVS y. c.) Stationen (DRM/AM) / Stations (DRM/AM)	Stk. / pce	47	47
Haupt- und Zuleitungen / Conduites principales et d'amenée	km	367	361
<b>Wasser / Eau</b> Bezugsorte / Lieux de prélèvement	Stk. / pce	5	5
Pumpwerke / Stations de pompage	Stk. / pce	5	5
Haupt- und Zuleitungen / Conduites principales et d'amenée	km	313	314



### ESB Pikettdienste / Services de piquet ESB

Wir sind rund um die Uhr für Sie da! / 24 heures sur 24 à votre disposition!  
 Bereich Elektrizität / Département Électricité 032 326 17 17  
 Bereiche Gas und Wasser / Département Gaz et Eau 032 326 27 27

### ESB Kundendienst / Service clientèle ESB

Öffnungszeiten / Heures d'ouverture:  
 Telefon / Téléphone 8 - 12 h / 13 - 17 h 032 326 27 00  
 Schalter / Guichet 8 - 12 h / 13 - 17 h

### ESB im Internet / ESB sur Internet

Net www.esb.ch  
 www.taubenlochstrom.ch / www.courantdutaubenloch.ch  
 E-Mail info@esb.ch



## Vorwort Préface



Im März 2007 haben die eidgenössischen Räte das Stromversorgungsgesetz verabschiedet, das die Liberalisierung des Strommarktes regelt. Die Referendumsfrist verstrich ungenutzt, so dass die Strommarktliberalisierung in Etappen ab dem 01.01.2008 angegangen wird. Damit wurde auch der ESB gefordert, sich auf diese grundlegenden Umwälzungen vorzubereiten.

Viele Vorarbeiten wurden in Angriff genommen und grösstenteils abgeschlossen. Bei der Industriekundschaft wurden Lastgangzähler installiert, deren Ablesung nun nach und nach über eine Zählerfernauslesung sichergestellt wird, die IT-Systeme wurden für die Anforderungen aus der Strommarktliberalisierung aufgerüstet, die Grosskundschaft wurde über die Auswirkungen informiert etc. Ein besonderes Echo hat die Vorstellung der neuen Stromproduktstruktur ausgelöst. Da die bisherigen Tarife den gesetzlichen Anforderungen nicht mehr genügten, wurde die Struktur grundlegend überarbeitet und u.a. nach Netznutzung und Energielieferung aufgeteilt («unbundelt»). Die neue Produktstruktur bietet für alle Kundengruppen ein modernes Produkteportfolio zu regional sehr attraktiven Preisen.

An dieser Stelle möchten wir unseren Kundinnen und Kunden - Privatpersonen und Unternehmen - für das uns entgegengebrachte Vertrauen und die gute Zusammenarbeit danken. Wir werden alles daran setzen, auch in Zukunft ihr kompetenter, regional verankerter und sympathischer Partner für Energie zu sein. Unser Dank gilt auch unseren Mitarbeiterinnen und Mitarbeitern, die sich tagtäglich tatkräftig und motiviert in den Dienst unserer Kundschaft stellen.

Erwin Haslebacher  
Vorsitzender der Geschäftsleitung

*En mars 2007, les Chambres fédérales ont adopté la loi sur l'approvisionnement en électricité (LApEl; RS 734.7) qui régleme la libéralisation du marché de l'électricité. Le délai référendaire n'ayant pas été utilisé, la libéralisation du marché de l'électricité sera réalisée par étapes à partir du 01.01.2008. ESB a été invité à se préparer à ces modifications fondamentales.*

*De nombreux travaux préparatoires ont été entamés et, en majeure partie, achevés. Chez les clients industriels, des compteurs de charges, dont le relevé est désormais progressivement assuré par le biais d'une télélecture, ont été installés, les systèmes informatiques ont été équipés en vue de répondre aux exigences résultant de la libéralisation du marché de l'électricité et les grands clients ont été informés des répercussions, etc. La présentation de la nouvelle structure tarifaire de l'électricité a rencontré un écho important. En effet, elle a été fondamentalement remaniée du fait que les tarifs appliqués jusqu'ici s'avéraient insuffisants face aux exigences légales. L'utilisation du réseau d'électricité et l'énergie prélevée sont désormais indiqués séparément conformément au principe de la séparation des produits («unbundling»). La nouvelle structure propose ainsi à tous les groupes de clients un portefeuille moderne à des prix régionaux attrayants.*

*Nous saisissons ici l'occasion de remercier chaleureusement nos clientes et clients (privés et commerciaux) pour la confiance qu'ils nous ont témoignée et pour leur bonne collaboration. Nous ferons tout notre possible pour qu'ESB reste un fournisseur d'énergie compétent et sympathique, ancré dans la région. Nos remerciements s'adressent également à nos collaboratrices et collaborateurs qui, quotidiennement et sans compter, se mettent au service de notre clientèle.*

Erwin Haslebacher  
Président de la direction



## Public WLAN

### Auf offener Strasse im Internet surfen

In den letzten Jahren hat der ESB ein leistungsfähiges IT-Breitbandnetz auf dem Bieler Stadtgebiet aufgebaut und ständig erweitert. Einen Schritt weiter sind wir im Frühjahr 2007 gegangen. In einer innovativen Zusammenarbeit mit der Bieler Finecom Telecommunications AG nahmen wir im Bieler Stadtzentrum – zwischen Bahnhof und Zentralplatz – ein WLAN (Wireless Local Area Network) in Betrieb. Während der Testphase bieten wir diese Dienstleistung unentgeltlich allen Nutzern an, die sich mit WLAN-fähigen Geräten wie Notebook, PDA oder Smartphone im Bereich unserer Public Hotspots aufhalten. Damit ist den Passanten sowie den Besucherinnen und Besuchern der Cafés an der Bahnhofstrasse die Möglichkeit gegeben, drahtlos, schnell und kostenlos aufs Internet zuzugreifen.

Die kabellose Verbindung mit Internet – zum Chatten, Surfen, Gamen und für E-Mail-Verkehr – wird in vielen Haushalten bereits genutzt und kommt auch im öffentlichen Raum vermehrt zur Anwendung. Die Stadtzentren verschiedener Schweizer Städte sind damit ausgerüstet, Biel figuriert unter den ersten. Die im Vergleich mit den anderen Städten sehr erfreulichen Zugriffszahlen bis zum Jahresende haben uns in der Absicht bestärkt, das WLAN auszubauen. Im Hinblick auf die Euro 2008 und die damit verbundene UBS-Arena werden wir den Public Hotspot bis zum Walserplatz (südwestlich des Bieler Bahnhofs) ausdehnen. Über die zukünftige Entwicklung der Anlage werden wir auf Grund der weiteren Erfahrungen im Lauf des Jahres 2008 entscheiden.

### Surfer sur Internet en pleine rue

*Ces dernières années, ESB a mis sur pied et continuellement développé un réseau performant à large bande sur le territoire communal de Bienne. Nous avons franchi une nouvelle étape au printemps 2007. Dans le cadre d'une coopération innovatrice avec la société biennoise Finecom Telecommunications S.A., nous avons mis en service un réseau sans fil WLAN (Wireless Local Area Network) entre la gare et la place Centrale. Durant la phase expérimentale, nous offrons gratuitement cette prestation de service à toutes les utilisatrices et à tous les utilisateurs qui se trouvent dans la zone d'ondes de nos bornes d'accès publics (Public Hotspots) et qui disposent d'appareils équipés WLAN tels que des ordinateurs portables, des PDA ou des smartphones. Les passantes et les passants ainsi que la clientèle des cafés de la rue de la Gare ont ainsi la possibilité de surfer gracieusement, sans fil et rapidement sur Internet.*

*La liaison sans fil à Internet pour chatter, surfer, jouer et transmettre ou recevoir des courriels est déjà utilisée dans de nombreux ménages et de plus en plus employée dans le domaine public. Les centres de plusieurs villes suisses sont équipés de cette technologie et Bienne figure parmi les premières. Par rapport aux autres villes, le nombre fort réjouissant d'accès enregistré jusqu'à la fin de l'année nous a confirmés dans notre intention de poursuivre le développement du réseau WLAN. Nous étendrons nos points d'accès publics jusqu'à la place Walser (au sud-ouest de la gare) en perspective de l'Euro 2008 et de l'arène UBS proposée dans ce contexte. Nous déciderons de la future évolution de l'installation en fonction des expériences qui seront réalisées au cours de l'année 2008.*



«Modernste Kommunikation braucht modernste Infrastruktur. Wireless Lan in der Bieler Innenstadt wird diesem Anspruch gerecht und gehört zur Stadt der Kommunikation.»  
Matthias Gebel, Biel

«Une infrastructure moderne pour la communication moderne. Le réseau Wifi du centre-ville de Bienne constitue l'outil phare de la ville de la communication.»  
Matthias Gebel, Bienne



Christoph Blocher



Samuel Schmid



Moriz Leuenberger



Jean Ziegler



Kurt Furgler



## Taubenlochstrom: Der Club *Courant du Taubenloch: Le club*

### Bundesbern zum Brunch

Der Kreis unserer engagierten Ökostrom-Kundschaft hat sich im Jahr 2007 sehr positiv entwickelt. Sämtliche Personen und Unternehmen, die Taubenlochstrom, ESB-Solarstrom und/oder Windstrom vom Mt. Crosin bestellen, werden automatisch Mitglied in unserem Taubenlochstrom-Club. Privatpersonen erhalten einen Mitgliedereischein und die Taubenlochstrom-Kleber, Geschäftskundschaft eine Urkunde und einen individuell zusammenstellbaren Ökostromkleber. Mit diesen Mitteln haben die Club-Mitglieder die Möglichkeit, ihr Engagement für umweltfreundliche, nachhaltige Stromproduktion in ihrem Umfeld sichtbar zu machen.

Es lag uns sehr daran, unserer Ökostrom-Kundschaft für ihr Engagement und ihr Interesse an unserem Taubenlochstrom zu danken. Als ganz speziellen Leckerbissen luden wir dazu die Bundesbernischen Hoheiten M. Leuenberger, Ch. Blocher, S. Schmid und viele andere ein. Sie persönlich? Nein, sie erschienen vereint in der Person des bestbekanntesten TV-, Radio- und Theaterschaffenden Walter Andreas Müller, der für unsere Gäste einige seiner Bekannten aus der Schweizer Polit- und Peopleszene parodierte. Seine ironisch-humorvolle, halbstündige Darbietung stiess bei den Anwesenden auf grosses Interesse und wurde begeistert applaudiert.

Im Einklang mit der Idee der Nachhaltigkeit haben wir den charmanten Rahmen des genossenschaftlichen Bio-Restaurants «Kreuz» in Nidau gewählt, wo ein reichhaltiger Bio-Brunch die Gaumen erfreute. In einem speziellen Programm konnten die angemeldeten Kinder und Jugendlichen in einer nahe gelegenen Schulküche die leckeren Forscher-Kraftstängel von Bill und Fabienne backen, degustieren und mitnehmen.

Überzeugt von der Richtigkeit unseres Ökostromangebots, werden wir es im Jahr 2008 noch weiterentwickeln. Wir freuen uns bereits auf den nächsten Club-Anlass!

### La Berne fédérale au «Brunch»

*Le nombre de nos clientes et clients engagés en faveur du courant écologique a évolué de manière positive en 2007. Toutes les personnes et entreprises qui commandent du courant du Taubenloch, du courant ESB d'origine solaire et/ou éolienne du Mont-Crosin deviennent automatiquement membres de notre Club du courant du Taubenloch. La clientèle privée reçoit une carte de membre et l'autocollant du courant du Taubenloch et la clientèle commerciale, un certificat ainsi qu'un label de courant écologique à composer individuellement. Ces moyens permettent aux membres du club de montrer à leur entourage leur engagement pour la production durable de courant écologique.*

*Il nous tenait particulièrement à cœur de remercier notre clientèle de courant écologique pour son engagement et son intérêt pour notre courant du Taubenloch. En guise de «pièce de résistance», nous avons invité des personnalités de la Berne fédérale telles Messieurs M. Leuenberger, Ch. Blocher, S. Schmid et beaucoup d'autres encore. En personne? Non, ils sont apparus réunis en la personne de Walter Andreas Müller, très connu de la télévision, de la radio et du théâtre qui a imité pour nos invitées et invités quelques-unes de ses connaissances des scènes politique et «people» suisses. Sa prestation d'une demi-heure, pleine d'humour et d'ironie, a beaucoup intéressé les personnes présentes qui l'ont applaudi avec enthousiasme.*

*En harmonie avec notre concept axé sur la durabilité, nous avons choisi le cadre charmant du restaurant coopératif bio «Kreuz» à Nidau où un abondant brunch bio a fait le ravissement de tous les palais. Dans la cuisine d'une école proche, les enfants et adolescents inscrits à un programme spécial ont pu faire cuire, déguster et emporter avec eux les barres énergétiques de Bill et Fabienne.*

*Convaincus de suivre la bonne voie avec notre offre de courant écologique, nous continuerons de la développer en 2008. Nous nous réjouissons d'ores et déjà de la prochaine manifestation du club!*



«Das Ökostromabonnement ist für uns eine Selbstverständlichkeit, genau wie das Energiesparen auch. Es ergibt sich aus unserer Überzeugung, unseren Kindern und Enkeln eine möglichst intakte Umwelt hinterlassen zu wollen.»

«Es war schön, am Brunch mit so vielen Personen zusammen zu sein, welche unsere Besorgnis um die Umwelt teilen. Der Taubenlochstrom-Club wird eine eigentliche Bewegung zu Gunsten der erneuerbaren Energien und zeigt, dass allgemein das Umweltbewusstsein zunimmt.»

Sonja und Roland Gurtner, Biel

«L'abonnement au courant écologique est pour nous une évidence, tout comme les économies d'énergie. Cela découle de notre conviction de vouloir léguer un environnement le plus intact possible à nos enfants et petits enfants.»

«Lors du brunch, il était très agréable de se retrouver entre personnes partageant les mêmes préoccupations. Le club du courant du Taubenloch est un réel mouvement en faveur des énergies renouvelables et démontre une prise de conscience croissante pour la protection de l'environnement.»

Sonja et Roland Gurtner, Bienne



### Marktsituation

Das Jahr 2007 war geprägt von der politischen Diskussion um die Liberalisierung des Strommarktes. Die eidgenössischen Räte haben in der Schlussabstimmung vom 27. März 2007 das Stromversorgungsgesetz verabschiedet. Die Referendumsfrist ist ungenutzt abgelaufen, so dass das Gesetz ab 01.01.2008 in Etappen umgesetzt wird. Voraussichtlich ab dem 01.01.2009 dürfen Kundinnen und Kunden mit einem jährlichen Stromverbrauch von mehr als 100'000 kWh ihren Energielieferanten frei wählen, fünf Jahre später dürfen dies alle Kundinnen und Kunden vorbehaltlich eines fakultativen Referendums. Ebenso auf den 01.01.2009 soll die neue eidgenössische Abgabe zur Förderung erneuerbarer Energieproduktion eingeführt werden.

Der ESB hat frühzeitig mit den Vorbereitungen auf die Marktliberalisierung begonnen, ein grosser Teil der notwendigen Vorbereitungsarbeiten ist bereits abgeschlossen. Für die restlichen Anpassungen muss die Verabschiedung der Stromversorgungsverordnung abgewartet werden, die für März 2008 angekündigt ist.

### Stromeinkauf und -produktion

Die Bielerseekraftwerke AG (BIK), an der die Stadt Biel zu 50% beteiligt ist, steigerte aufgrund der starken Wasserführung im Jahr 2007 ihre Produktion um ca. 8% gegenüber dem langjährigen Mittelwert. Das neu renovierte Kleinwasserkraftwerk Taubenloch hat im ersten vollen Betriebsjahr nach seiner Wiederinbetriebnahme zuverlässig Strom geliefert und dabei das Mittel der letzten 11 Produktionsjahre übertroffen. Da die hochwertige, regionale Wasserstromproduktion der BIK und des Kraftwerks Taubenloch nicht ausreicht, um ganz Biel mit Strom zu versorgen, wird der restliche Strombedarf bei Drittlieferanten eingekauft. Die neue Beschaffungsmethodik «Fahrplanprognose» führte zu attraktiven Strompreisen.

### Situation du marché

L'année 2007 a été marquée par les débats politiques relatifs à la libéralisation du marché de l'électricité. Lors du vote final du 27 mars 2007, les Chambres fédérales ont adopté la loi sur l'approvisionnement en électricité (LApE). Le délai référendaire n'ayant pas été utilisé, la loi entrera en vigueur par étapes à partir du 01.01.2008. Il est prévu qu'à partir du 01.01.2009, toute la clientèle dont la consommation annuelle de courant excède 100'000 kWh ait la possibilité de choisir librement son fournisseur d'énergie (courant). Au bout de cinq ans, l'ensemble de la clientèle pourra accéder librement au marché, sous réserve d'un référendum facultatif. La nouvelle taxe d'incitation fédérale en faveur de la production d'énergies renouvelables sera également introduite le 01.01.2009.

ESB a entamé suffisamment tôt les travaux préparatoires en vue de la libéralisation du marché et la plupart d'entre eux sont déjà achevés. Il convient toutefois d'attendre l'adoption de l'ordonnance d'exécution prévue en mars 2008 pour procéder aux adaptations restantes.

### Achat et production d'électricité

En 2007, la société des Centrales électriques du lac de Bière S.A., à laquelle la ville de Bière participe à 50%, a enregistré une augmentation de sa production d'environ 8% par rapport à sa moyenne à long terme grâce à un débit d'eau important. Au cours de sa première année de remise en service, la petite centrale hydroélectrique rénovée du Taubenloch a fourni du courant avec fiabilité et dépassé la moyenne des 11 dernières années de production. La fourniture de courant hydroélectrique locale de grande qualité produite par la CELBI et la petite centrale du Taubenloch ne suffisant pas à approvisionner l'ensemble de la ville de Bière, le reste du courant nécessaire est acheté auprès de tiers. La nouvelle méthode d'achat au moyen de programmes prévisionnels a permis d'obtenir des prix intéressants.

Geschäftsfelder  
Domaines commerciaux

# Elektrizität Électricité

Energiebezug / Prélèvement d'électricité	2007		2006	
	GWh	%	GWh	%
Fremdbezug / Prélèvement auprès de tiers	252.9	81.1	247.6	81.5
Bielerseekraftwerke AG / Centrales électriques du lac de Bière SA	56.9	18.2	55.7	18.3
ESB KW Taubenloch / Centrale électrique du Taubenloch d'ESB	2.1	0.7	0.6	0.2
Solaranlage / Installation solaire	<0.1	<0.1	<0.1	<0.1
<b>Total</b>	<b>311.9</b>	<b>100.0</b>	<b>303.9</b>	<b>100.0</b>



## Elektrizität Électricité

### Stromverteilung

In seinem Bestreben, die Stadt Biel und die ESB-Kundschaft sicher und zuverlässig mit Elektrizität zu versorgen, führt der ESB jährlich grössere Erneuerungsarbeiten am Verteilnetz aus. Das Projekt zur Renovation der Unterstation Brüel, welche in der Versorgung der ganzen Stadt ein wichtiges Glied darstellt, wurde vorangetrieben und gelangt nun im Jahr 2008 zur Ausführung. Die Arbeiten werden im Sommer 2008 beginnen und bis im Frühjahr 2009 dauern.

Die immer noch starke Bautätigkeit in Biel gab in mehreren Quartieren Anlass zum Bau von neuen Trafostationen, zur Verlegung grösserer Trasseabschnitte und Erweiterungen der bestehenden Anlagen, namentlich im Zusammenhang mit einem Warenhausneubau, dem Umbau eines Einkaufszentrums und der Überbauung der städtebaulich wichtigen Masterplanzone. Verschiedene Gebiete erhielten eine neue öffentliche Beleuchtung, wobei auch der Ästhetik Rechnung getragen wurde, so am Zentralplatz und auf dem Strandboden.

Im Hinblick auf das kommende Stromversorgungsgesetz ersetzt der ESB bei der Geschäftskundschaft mit zukünftig freiem Marktzugang die traditionellen Stromzähler durch Lastgangzähler. Damit erhalten die Unternehmen die Möglichkeit, ihren Energieverbrauch zu optimieren. Ende 2007 waren nahezu 100% der auszuwechselnden Zähler erneuert. Im gleichen Zusammenhang hat die Zählerfernauslesung Einzug gehalten. Täglich werden bereits einige Hundert Zähler über eine Telefonleitung abgefragt, weitere werden in den kommenden Jahren dazukommen.

### Stromverkauf

Im Jahr 2007 hat der ESB ca. 312 GWh Strom an die Kundschaft im Bieler Stadtgebiet abgesetzt. Dies entspricht einer Steigerung gegenüber dem Vorjahr von fast 3%. Gestützt durch die gute Konjunktur hat die Bieler Industrie ca. 5% mehr Strom verbraucht, die Haushalte und das Gewerbe ca. 1%.

Im Vorfeld der Liberalisierung hat der ESB eine neue Tarifstruktur erarbeitet, die bereits frühzeitig die gesetzlichen Anforderungen erfüllt, d.h. Netznutzung, Energie und Abgaben werden einzeln ausgewiesen (unbündelt). Aufgrund einer Gemeindebeschwerde konnte die neue Tarifstruktur jedoch noch nicht eingeführt werden. Der ESB setzt sich weiter im Namen seiner Kunden für eine baldige Einführung ein.

Im Jahr 2007 hat der ESB seinen Ökostromabsatz nochmals markant gesteigert. Unter dem Produktnamen «Taubenlochstrom» wurden mit Hilfe unserer «Markenbotschafter» Bill und Fabienne ca. 90% der produzierten Menge von ca. 2 GWh des im Taubenlochkraftwerk produzierten Wasserstroms abgesetzt. Zusammen mit Wind- und Solarstrom hat sich der Ökostromabsatz gegenüber dem Vorjahr ungefähr verdoppelt.

### Distribution d'électricité

*ESB exécute chaque année d'importants travaux de rénovation sur son réseau de distribution en vue d'assurer à la ville de Bienne et à sa clientèle une alimentation sûre et fiable en électricité. Le projet pour la rénovation de la sous-station du Breuil, qui représente un élément important dans l'approvisionnement de l'ensemble de la ville, a bien avancé et pourra être réalisé en 2008. Les travaux débuteront en été 2008 et dureront jusqu'au printemps 2009.*

*L'activité de construction qui reste intense à Bienne a fourni l'occasion de procéder, dans divers quartiers, à la construction de nouvelles stations transformatrices, à l'installation de sections de tracé plus importantes ainsi qu'à l'extension des installations existantes, notamment dans le contexte de la construction d'un grand magasin, de la transformation d'un centre commercial et de la construction de l'importante zone urbanistique du Masterplan. Différents secteurs bénéficient d'un nouvel éclairage public qui tient compte de l'esthétique comme celui de la place Centrale et des Prés-de-la-Rive.*

*ESB remplace les compteurs électriques traditionnels par des compteurs de charges auprès de la clientèle commerciale disposant d'un futur accès au marché libéralisé en perspective de la prochaine entrée en vigueur de la LApEI. Ceci permet aux entreprises d'optimiser leur consommation d'énergie. Ainsi, fin 2007, près de 100% des compteurs ont été remplacés. La télélecture des compteurs, quant à elle, est en voie d'introduction. Chaque jour, quelques centaines de compteurs - auxquels d'autres viendront s'ajouter dans les années à venir - sont déjà relevés au moyen d'une ligne téléphonique.*

### Vente d'électricité

*En 2007, ESB a vendu quelque 312 GWh d'électricité à sa clientèle biennoise. Cela correspond à une augmentation de presque 3% par rapport à l'année précédente. Grâce à la conjoncture favorable, l'industrie biennoise a consommé environ 5% d'électricité en plus, les ménages et l'artisanat environ 1%.*

*ESB a élaboré une nouvelle structure tarifaire qui répond déjà aux prescriptions légales en vue de la libéralisation du marché, c.-à-d. que désormais, l'utilisation du réseau, l'énergie prélevée ainsi que les taxes seront indiquées séparément sur la facture. Toutefois, la nouvelle structure tarifaire n'a pas encore pu être introduite en raison d'un recours en matière communale. ESB s'engage, au nom de sa clientèle, en faveur d'une prochaine introduction de ladite structure tarifaire.*

*En 2007, ESB a de nouveau réussi à augmenter ses ventes de courant écologique. Environ 90% des quelque 2 GWh produits dans la petite centrale hydroélectrique du Taubenloch ont été vendus sous le nom de «courant du Taubenloch» et avec l'aide des «ambassadeurs» Bill et Fabienne. La part de vente de courant écologique (en comptant le courant d'origine éolienne) a pratiquement doublé depuis l'année dernière.*

# Erdgas Gaz naturel



## Marktsituation

Um den wachsenden Bedarf an Erdgas in Europa sicherzustellen, sind grossangelegte Erweiterungen geplant: über Russland durch die Ostsee direkt nach Deutschland, eine Trans-Adria-Pipeline vom Mittleren Osten nach Südeuropa, zunehmende Lieferungen in Form von flüssigem Gas per Schiff. Somit werden Lieferungen aus immer fernerer Ländern zur Versorgungssicherheit in Europa und der Schweiz beitragen.

Im Rahmen der Bemühungen, den CO<sub>2</sub>-Ausstoss zu senken, hat der Bundesrat die CO<sub>2</sub>-Lenkungsabgabe auf Brennstoffen eingeführt. Da Erdgas bei der Verbrennung deutlich weniger CO<sub>2</sub> erzeugt als Erdölprodukte, ist hier die Lenkungsabgabe entsprechend reduziert. Über die obligatorische Krankenversicherung fliesst diese Lenkungsabgabe an Privatpersonen zurück, über AHV-Rückerstattungen an die Wirtschaft.

## Erdgaseinkauf

ESB bezieht sein Erdgas über die Erdgasbeschaffungstochter Gasverbund Mittelland AG, die das Erdgas von ausländischen, zum grossen Teil westeuropäischen Quellen beschafft.

Auf der preislichen Seite war das Jahr 2007 von einer Entspannung der Erdgaspreise geprägt. Ein relativ warmer Winter sowie eine gesteigerte und im Wesentlichen problemlose Produktion haben zu dieser zwischenzeitlichen Entspannung beigetragen. Gegen Ende des Jahres 2007 zog der Ölpreis jedoch wiederum stark an, so dass für das Jahr 2008 abermals mit steigenden Gasbeschaffungskosten zu rechnen ist.

## Erdgasverteilung

Dem ESB ist die Sicherheit der Gasversorgung ein stetes Anliegen. Darauf sind die vielfältigen Unterhalts- und Erneuerungsarbeiten ausgerichtet, dank welcher im Jahr 2007 keine grösseren Störungen bei der Erdgasverteilung aufgetreten sind. Neben den üblichen Kontrollarbeiten und Netzausbauten hat der ESB auch dieses Jahr den Ersatz der alternden Graugussleitungen vorangetrieben. Der systematische Ersatz der Leitungen aus Grauguss schränkt das Risiko von grösseren Gasunfällen ein und trägt dazu bei, Gasverluste zu vermeiden und die Sicherheit der Bevölkerung zu erhöhen. So haben die Leitungsbauteams des ESB in Zusammenarbeit mit örtlichen Bauunternehmen rund 2 km Gasleitungen ersetzt. Das Leitungersetzprogramm wird voraussichtlich bis Ende 2009 abgeschlossen sein. Der südliche Teil des ESB-Verteilnetzes wurde der zweijährlichen Gasnetzkontrolle unterzogen. Das Verteilnetz zeigte sich dabei in einem sehr guten Zustand. Ganz im Zeichen der Sicherheit von der Einspeisung bis zum Verbraucher kontrolliert der ESB Gasinstallationen, die von konzessionierten Installateuren ausgeführt wurden. Diese Kontrollen erfolgen im Interesse der Bevölkerung.

## Situation du marché

*Afin de répondre au besoin croissant en gaz naturel et d'en garantir l'approvisionnement, des travaux d'extension de grande envergure sont prévus: de la Baltique directement vers l'Allemagne en passant par la Russie, la construction du gazoduc Trans-Adria-Pipeline du Moyen-Orient vers l'Europe du Sud et l'augmentation des fournitures de gaz sous forme liquéfiée avec transport par voie navale. Ces livraisons en provenance de pays de plus en plus lointains permettront de contribuer à la sécurité de l'approvisionnement en Europe et en Suisse.*

*Dans le cadre des efforts déployés en vue de réduire les émissions de CO<sub>2</sub>, le Conseil fédéral a introduit la taxe d'incitation CO<sub>2</sub> sur les combustibles fossiles. La taxe d'incitation sur le gaz naturel est inférieure dû au fait que le gaz naturel rejette moins de CO<sub>2</sub> que les produits pétroliers lors de sa combustion. La taxe d'incitation sur le CO<sub>2</sub> est restituée à la population par l'assurance-maladie obligatoire et au secteur économique par l'AVS.*

## Achat de gaz naturel

*ESB prélève son gaz naturel auprès de la filiale d'achat «Communauté du gaz du Mittelland S.A.» (GVM). Il provient en majeure partie de l'Europe de l'Ouest.*

*En ce qui concerne le prix, l'année 2007 s'est caractérisée par un apaisement du prix du gaz naturel. Un hiver relativement doux ainsi que l'augmentation d'une production généralement sans difficulté ont contribué à cette détente provisoire. Vers la fin 2007, le prix du pétrole ayant toutefois de nouveau subi une forte hausse, il faut s'attendre à une augmentation des coûts d'approvisionnement en gaz naturel pour l'année 2008.*

## Distribution de gaz naturel

*La sécurité de l'approvisionnement en gaz naturel est une préoccupation permanente pour ESB. C'est pourquoi l'entreprise réalise des travaux variés d'entretien et de rénovation axés sur la sécurité grâce auxquels la distribution de gaz naturel n'a connu aucune perturbation majeure en 2007. Cette année encore, outre ses contrôles habituels et l'extension du réseau, ESB a poursuivi le remplacement des conduites en fonte grise vieillissantes. Ce remplacement systématique réduit le risque d'accidents plus importants dus au gaz et contribue à éviter des pertes de gaz ainsi qu'à améliorer la sécurité de la population. Ainsi, nos équipes d'installation de conduites ont remplacé 2 km de conduites de gaz en collaboration avec des entreprises de construction locales. Ce programme de remplacement de conduites sera probablement terminé d'ici fin 2009. La partie sud du réseau de distribution de gaz a été soumise à un contrôle bisannuel et s'est révélée être en excellent état.*

*ESB effectue des contrôles d'installations de gaz réalisées par des installateurs concessionnaires. Ces contrôles ont lieu dans l'intérêt de la population.*



Erdgasabsatz / Vente de gaz naturel	2007		2006	
	GWh	%	GWh	%
ESB Absatzgebiet / Zone de vente d'ESB	429.3	65.4	489.1	68.9
Gasverbund Seeland AG / Communauté du gaz du Seeland SA	227.4	34.6	220.9	31.1
<b>Total</b>	<b>656.7</b>	<b>100.0</b>	<b>710.0</b>	<b>100.0</b>
Maximale Tagesabgabe / Fourniture maximale par jour	4.6 GWh am / le 18.12.07		4.1 GWh am / le 13.12.06	

Dank seiner Beratungstätigkeit kann der ESB die effiziente Anwendung der umweltfreundlichen Energie Erdgas positiv beeinflussen. Im ESB-Einzugsgebiet leisten knapp hundert neue und über zweihundert erneuerte Heizungen einen wertvollen Beitrag zu CO<sub>2</sub>-armer Raumheizung.

Ähnlich wie dies beim Strom der Fall ist, halten auch im Bereich Erdgas Zähler mit Lastprofil Einzug. Grosskunden können damit ihren Verbrauch, der ESB die Beschaffung optimieren. Als erstes Pilotprojekt wurde im September 2007 ein grosses Einkaufszentrum in Biel entsprechend ausgerüstet. Zwei grosse öffentliche Gebäude auf Bieler Boden sowie ein weiterer Grossabnehmer in der Agglomeration folgen anfangs 2008.

#### Erdgasverkauf

Im ESB-Versorgungsgebiet (Stadt Biel, Ins, Ipsach, Leubringen, Magglingen, Nidau, Orpund, Port, Safnern) sank der Erdgasabsatz um ca. 12% auf rund 430 GWh. Weit mehr als die Hälfte des Erdgases wird für die Raumheizung verbraucht.

Der Gesamterdgasabsatz des ESB (ESB-Versorgungsgebiet und Abgabe an die Gasverbund Seeland AG) erreichte 657 GWh und lag damit um ca. 7% unter dem Absatz des Vorjahres.

Die Absatzentwicklung im Jahr 2007 war geprägt von einem extrem warmen Winter und Frühjahr. Zahlreiche Wärmerekorde wurden gebrochen. Der verregnete Sommer und die kühlen letzten Monate des Jahres lagen eher im langjährigen Temperaturmittel, so dass in Summe das viertwärmste Jahr seit Beginn der Wetteraufzeichnungen im Jahr 1864 verbucht wurde. Die Kennzahl «Heizgradtage» betrug für das Versorgungsgebiet des ESB 2'806 und lag damit deutlich unter dem Wert des ebenfalls milden Vorjahres (2'968).

Eine zwischenzeitliche Preiserholung der fossilen Energieträger hat es dem ESB erlaubt, zwei Gaspreissenkungen auf den 01.01. und den 01.04.2007 durchzuführen. Die darauf einsetzende rasante Erhöhung insbesondere der Erdölpreise hat jedoch zum 01.10.2007 sowie zum 01.01.2008 zu Preiserhöhungen geführt. Auch für die Zukunft wird mit volatilen Preisen und damit einhergehenden häufigen Preisanpassungen gerechnet werden müssen.

Für den Einsatz von Erdgas als Treibstoff ist als Hauptvoraussetzung ein flächendeckendes Erdgastankstellennetz unumgänglich. Die angestrebten 100 öffentlich zugänglichen Erdgastankstellen in der Schweiz sind mit 95 Zapfstellen Ende 2007 beinahe realisiert. Als weiterer Erfolgsfaktor tritt mit der Verabschiedung der Verordnung das geänderte Mineralölsteuergesetz per Juli 2008 in Kraft. Mit dieser Gesetzesänderung werden die Steuern auf Biogas und weiteren Biotreibstoffen aufgehoben sowie die Steuern auf Erdgas für Fahrzeugzwecke gesenkt. Dies wird dem umweltfreundlichen Treibstoff Erdgas auch im ESB-Einzugsgebiet zum weiteren Durchbruch verhelfen.

Grâce à son activité de conseil, ESB peut exercer une influence positive sur l'utilisation efficace de l'énergie écologique que représente le gaz naturel. Quelque cent nouveaux chauffages et plus de deux cent rénovés fournissent ainsi une contribution majeure au chauffage pauvre en CO<sub>2</sub> dans la zone d'approvisionnement d'ESB.

Comme dans le domaine des compteurs électriques, les compteurs de charges se généralisent également dans le domaine du gaz, ce qui permet aux grands clients d'optimiser leur consommation et à ESB ses achats. En septembre 2007, un centre commercial important de Bienne en a été équipé à titre de premier projet pilote. Deux grands bâtiments publics situés sur sol biennois ainsi qu'un grand client de l'agglomération suivront début 2008.

#### Vente de gaz naturel

Dans la zone d'approvisionnement d'ESB (Bienne, Anet, Evillard, Ipsach, Macolin, Nidau, Orpund, Port, Safnern), les ventes de gaz naturel ont diminué d'env. 12% et se situent à 430 GWh. Beaucoup plus de la moitié du gaz naturel est utilisée pour le chauffage.

Le total des ventes de gaz naturel d'ESB (zone d'approvisionnement d'ESB et Communauté du gaz du Seeland S.A.) a atteint 657 GWh, se situant ainsi à 7% en dessous des ventes réalisées en 2006.

En 2007, l'évolution des ventes a été marquée par un hiver et un printemps très doux. L'été pluvieux et le froid des derniers mois de l'année se situant dans la moyenne annuelle des températures, l'année 2007 figure parmi les années les plus chaudes enregistrées depuis le début des relevés météorologiques en 1864. En effet, l'indicateur « degrés-jours » d'ESB (2'806) se situait nettement au-dessous de la valeur de l'année précédente (2'968), particulièrement douce également.

Un répit passager sur le plan des prix des énergies fossiles a permis à ESB de procéder à deux baisses du prix du gaz, le 01.01.07 et le 01.04.07. En revanche, la hausse fulgurante, notamment des prix du pétrole, a engendré deux augmentations de prix le 01.10.2007 ainsi que le 01.01.2008. En raison de la versatilité des prix, il faudra s'attendre à de fréquentes adaptations dans les années à venir.

Un réseau de stations-service desservant l'ensemble du territoire représente la principale condition à l'utilisation du gaz naturel en tant que carburant. Avec 95 pompes disponibles fin 2007, l'objectif de 100 stations-service ouvertes au public en Suisse est désormais presque atteint. La modification de la loi fédérale sur l'imposition des huiles minérales, qui entrera en vigueur en juillet 2008 avec l'adoption de l'ordonnance y relative, constituera un autre facteur de réussite. Par cette modification de loi, les impôts sur le biogaz et d'autres carburants écologiques seront supprimés et les impôts sur le gaz naturel utilisé comme carburant seront réduits. Cette mesure favorisera l'utilisation du gaz naturel en tant que carburant écologique également dans la zone d'approvisionnement d'ESB.

Geschäftsfelder  
Domaines commerciaux

# Erdgas Gaz naturel

# Wasser Eau

## Allgemein

Das Jahr 2007 war wiederum von einer Hochwassersituation mit neuen Rekordwasserständen gekennzeichnet. Die baulichen Verbesserungen am Seewasserwerk, welche als Folge des Hochwassers vom August 2005 vorgenommen wurden, haben sich dabei als funktionstüchtig und zweckmässig erwiesen. Die in rascher Folge wiederkehrenden Hochwasser stellen sehr klar ein Risiko für unsere Wasserversorgung dar, da auch der Hagneckkanal zunehmend Schwächen aufweist. Dies wurde nun vom Kanton Bern erkannt, ein Sanierungsprojekt befindet sich in Vorbereitung.

## Wassergewinnung

Die Wassergewinnung betrug 6'124'819 m<sup>3</sup> und lag damit über der Vorjahresgewinnung von 6'016'656 m<sup>3</sup>. Mit einem Anteil von 69% war das Seewasserwerk der Hauptlieferant des Bieler Trinkwassers. Das Wasser der Leugenenquelle machte 9% der gewonnenen Wassermenge aus. Die Grundwasseranlage Gimmiz lieferte 21%. Im Laufe des Jahres wurde die seit 2005 ungenutzte Merlinquelle und die dazugehörigen Anlagen getestet, wobei eine beschränkte Menge Wasser bezogen aber nicht ins Netz eingespeist wurde. Im Seewasserwerk wurden technische Verbesserungen an den Pumpen vorgenommen, welche einen schonenden Start erlauben und dadurch die Störungsanfälligkeit dieser wichtigen Anlage verringern.

## Généralités

L'année 2007 s'est caractérisée par une nouvelle situation de crues, enregistrant de nouveaux records concernant le niveau des eaux. Les travaux de construction effectués sur la station de conditionnement d'eau du lac à la suite des crues du mois d'août 2005 se sont avérés fonctionnels et adaptés. Les crues périodiques qui se succèdent rapidement présentent un danger évident pour notre approvisionnement en eau, car le canal de Hagneck montre un nombre croissant de points faibles. Le canton de Berne a reconnu cet état de fait et un projet d'assainissement est en préparation.

## Prélèvement d'eau

Le prélèvement d'eau a été de 6'124'819 m<sup>3</sup>, se situant ainsi au-dessus du volume de l'année précédente (6'016'656 m<sup>3</sup>). Avec une part de 69%, la station de conditionnement d'eau du lac a constitué le fournisseur principal d'eau potable biennoise. L'eau de la source Leugène a représenté 9% du volume d'eau prélevé et la station de captage d'eau souterraine de Gimmiz/Walperswil 21%. Au cours de l'année sous revue, la source Merlin, inutilisée depuis 2005, ainsi que les installations s'y rattachant ont fait l'objet de tests. Une faible quantité a été prélevée, mais n'a pas été injectée dans le réseau. Dans la station de conditionnement d'eau du lac, des améliorations techniques ont été effectuées sur les pompes, ce qui réduit leurs contraintes lors du démarrage et, partant, le risque de perturbations de cette importante installation.

Wassergewinnung / Prélèvement d'eau	2007		2006	
	m <sup>3</sup>	%	m <sup>3</sup>	%
Merlinquelle / Source Merlin *	1'531	< 0.1	0	0.0
Leugenenquelle / Source de la Leugène	561'870	9.2	632'242	10.6
Seewasserwerk / Station de conditionnement d'eau du lac	4'294'356	69.4	4'096'154	68.1
Grundwasserwerk / Captage d'eau souterraine Gimmiz	1'312'062	21.4	1'284'260	21.3
<b>Total</b>	<b>6'124'819</b>	<b>100.0</b>	<b>6'016'656</b>	<b>100.0</b>

\* zur Zeit ausser Betrieb / actuellement hors service

# Wasser Eau



Wasserabgabe / Fourniture d'eau	2007		2006	
	m <sup>3</sup>	%	m <sup>3</sup>	%
Biel inkl. Nidau / Bienne, Nidau incl.	4'675'236	96.5	4'510'309	97.6
Leubringen / Évilard	137'259	2.8	72'144	1.6
Tüscherz / Daucher	30'983	0.6	33'135	0.7
Pieterlen / Perles	4'388	0.1	4'269	0.1
<b>Total</b>	<b>4'847'866</b>	<b>100.0</b>	<b>4'619'857</b>	<b>100.0</b>

Qualität des Trinkwassers 2007 / Qualité de l'eau potable 2007	Grenzwerte / Valeurs limites	Seewasser Ipsach / Eau du lac Ipsach	Grundwasser Gimmiz / Eau souterraine Gimmiz	Quellwasser / Eau de source Merlin	Leugene
Gesamthärte °fH / Dureté totale °fH	-	18.5	26.5	22.1	29.3
Nitrat mg/l / Nitrate mg/l	40	6.4	15.2	5.3	6.3
Chlorid mg/l / Chlorure mg/l	200	8.8	8.3	2.3	2.3
Sulfat mg/l / Sulfate mg/l	200	25.5	31.2	3.6	6.6

### Wasserverteilung

In Koordination mit den anderen Werken der Stadt Biel hat der ESB grössere Sanierungsprojekte am Wassernetz ausgeführt. Daneben hat er programmässig und gleichzeitig mit den Gasleitungen weitere rund 2 km Wasserleitungen aus Grauguss erneuert. Dies erlaubt eine möglichst zwischenfallsfreie Verteilung des kostbaren Gutes Trinkwasser.

Mit seiner Beratungs- und Kontrolltätigkeit im Bereich Trinkwasser stellt der ESB sicher, dass in seinem Absatzgebiet die Wasseranlagen hygienisch einwandfrei sind.

### Wasserabgabe

Im Jahr 2007 hat der ESB 4'847'866 m<sup>3</sup> Wasser an die Stadt Biel, die Gemeinde Nidau sowie an die teilweise belieferten Gemeinden Leubringen, Pieterlen und Tüscherz abgegeben. Damit lag der verrechnete Verbrauch um ca. 228'000 m<sup>3</sup> über dem Vorjahresverbrauch.

Die regelmässigen Kontrollen der Wasserqualität haben ergeben, dass das Bieler Trinkwasser während des ganzen Jahres einwandfrei war. Die gemessenen Werte liegen meist deutlich unter den gesetzlichen Grenzwerten. Dank des hohen Anteils an Seewasser ist Bieler Wasser «mittelhart».

### Distribution d'eau

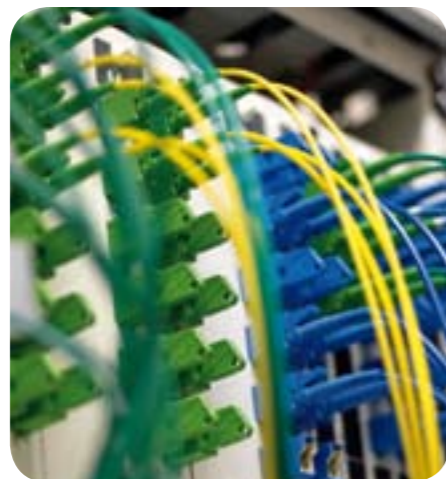
En coordination avec les autres services de Bienne, ESB a réalisé d'importants projets d'assainissement du réseau d'alimentation en eau. Selon son programme, ESB a parallèlement renouvelé 2 nouveaux km de conduites d'eau et de gaz en fonte grise, permettant ainsi une distribution sans faille du bien précieux que représente l'eau potable.

Avec son activité de conseil et de contrôle dans le domaine de l'eau potable, ESB garantit que les installations d'eau sises dans sa zone de vente sont hygiéniques et irréprochables.

### Fourniture d'eau

En 2007, ESB a fourni 4'847'866 m<sup>3</sup> d'eau à Bienne, à Nidau et aux communes partiellement approvisionnées d'Évilard, Perles et Daucher. Ainsi, la consommation facturée a été supérieure d'env. 228'000 m<sup>3</sup> à celle de 2006.

Des contrôles réguliers ont démontré que la qualité de l'eau potable biennoise était irréprochable durant toute l'année. La plupart des valeurs mesurées se situent même nettement en dessous des valeurs limites légales. Grâce à la part élevée d'eau du lac, l'eau de Bienne est «moyennement dure».



Geschäftsfelder  
Domaines commerciaux

## Dienstleistungen für Dritte

### Prestations de service en faveur de tiers

#### Dienstleistungen für Dritte

Die Vorbereitung der Strommarktöffnung und die entsprechende Anpassung der Informatiklösungen und der Rechnungspräsentation kennzeichneten die Tätigkeit auch im administrativen Bereich. Eine neue Version SAP sowie die Zählerfernauslesung für die Grosskunden wurden termingerecht eingeführt. Somit ist der ESB im Stande, den Energieversorgern der Region Dienstleistungen im Einklang mit den Anforderungen des neuen Stromversorgungsgesetzes und der entsprechenden Verordnung anbieten zu können. Eine erste Bestellung unter den neuen Vorzeichen ist bereits eingegangen.

#### Prestations de service en faveur de tiers

L'activité du secteur administratif a également été marquée par les préparatifs relatifs à la libéralisation du marché de l'électricité ainsi que par l'adaptation correspondante des solutions informatiques et de la présentation des factures. Une nouvelle version SAP et la télélecture des compteurs ont été introduites dans les délais pour les principaux clients. Ainsi, ESB est en mesure de proposer aux distributeurs d'énergie régionaux des prestations conformes aux exigences de la LApEl et à celles de la future ordonnance d'exécution y relative. Nous avons déjà reçu une première commande selon les nouvelles dispositions.

#### Lichtwellenleiternetz/Telekommunikation

Der ESB unterhält und vermarktet ein leistungsfähiges, umfassendes IT-Breitbandnetzwerk im Bieler Stadtgebiet. Das Netzwerk wird vor allem von Grosskunden und Firmen genutzt, welche eine kostengünstige, zuverlässige Verbindung zu ihrem Internetprovider bzw. zu ihren verschiedenen Standorten realisieren möchten. Der ESB kann mit seinem modernen Lichtwellenleiternetz die wachsenden Ansprüche der verschiedenen Nutzergruppen an das zu übertragende Datenvolumen sehr gut erfüllen. Im Jahr 2007 hat das Netzwerk einen erfreulichen Zuwachs erfahren und erstreckt sich nun über rund 74 km. Im Frühjahr 2007 hat der ESB, in Zusammenarbeit mit der Firma Finecom Telecommunications AG Biel, in der Bieler Innenstadt zwischen Bahnhof und Zentralplatz ein WLAN (Wireless Local Area Network) in Betrieb genommen, welches Passanten im Freien gratis einen schnellen Zugang ins Internet öffnet. Die erfreulichen Benutzerzahlen haben zur Folge, dass das WLAN für die kommende Euro 2008 bis zur UBS Arena verlängert wird.

#### Réseau de câbles à fibres optiques/ Télécommunication

ESB entretient et commercialise un réseau à large bande performant et de grande envergure sur le territoire communal. Ce réseau est essentiellement utilisé par des clients importants et des entreprises désirant disposer d'une connexion avantageuse et fiable avec leur fournisseur d'accès à Internet et/ou leurs divers sites d'implantation. Grâce à son réseau de câbles à fibres optiques, ESB est parfaitement en mesure de répondre aux exigences croissantes des différents groupes de bénéficiaires tributaires d'une capacité accrue pour la transmission de leurs données. En 2007, le réseau a connu une extension réjouissante et s'étend à présent sur quelque 74 km. Au printemps 2007, en coopération avec la société Finecom Telecommunications S.A. Bienne, ESB a mis en service un réseau sans fil WLAN (Wireless Local Area Network) entre la gare et la place Centrale qui ouvre aux passantes et aux passants un accès gratuit et rapide à Internet et ce, en pleine rue. Le nombre réjouissant d'utilisatrices et d'utilisateurs nous a incités à étendre cette offre WLAN à l'arène UBS, en vue de l'Euro 2008.

## Lichtwellenleiternetz Telekommunikation

### Réseau de câbles à fibres optiques Télécommunication



**Kommunikation**

Ein Schwerpunkt der kommunikativen Tätigkeit war die Weiterführung und Entwicklung der Massnahmen im Bereich des Ökostromes, welche sich grosser Anerkennung und Beliebtheit erfreuen. Dies schlägt sich im Verkauf der gesamten Jahresproduktion des Kleinwasserkraftwerkes Taubenloch nieder. In einer breit gefächerten Serie Publireportagen in der lokalen und regionalen Presse äusserten sich mehrere unserer KMU-Ökostromkunden zu ihren Motivationen, für ihr Unternehmen Taubenlochstrom zu beziehen. Viele Lehrkräfte, zum Teil von jenseits der Kantons-grenze, machten von unseren Angeboten für die Schulen Gebrauch. Die erfreuliche Nachfrage für Klassensätze des Buches «Bill und Fabienne – Zwei Wasserratten und viel Wasserkraft» machte einen Nachdruck nötig. Rechtzeitig zu Weihnachten erschien die zweisprachige CD mit dem Hörspiel «Bill et Fabienne» und Liedern, welche der ganzen ESB-Kundschaft zu einem Spezialpreis, Schulen sogar gratis angeboten wird. Die Führungen im Kleinwasserkraftwerk in der Taubenlochschlucht fanden grossen Anklang bei Gruppen jeglicher Art.

Eine neue Zusammenarbeit ergab sich im Rahmen des Open Air Cinema Nidau, wo wir im Juli unseren geladenen Gästen die französische Delikatesse «Ensemble, c'est tout» offerieren konnten. Unsere inzwischen traditionellen Anlässe für verschiedene Kundengruppen erfreuten sich eines guten Echos. An unserem VIP-Anlass entführten Simi Züger und seine Partnerin Christa Scheidegger unsere Grosskunden an Bord ihres Segelschiffes «Mon amie» rund um Afrika, letzte Etappe ihrer Weltreise. Star des Abends war ihr Sohn Lenny, welcher im zarten Babyalter auf der Tour bereits mit dabei war. Kräftig geschwitzt hat eine Gruppe Biker in Magglingen, angeführt von Thomas Frischknecht und seiner Crew. Zum vierten Mal und pünktlich am 1. Advent konnten wir den ESB-Tannenbaum einweihen. LED-Kugeln mit wechselnden Farben bildeten dabei einen erstaunlichen Kontrast zu den skurrilen Zeichnungen zweier Bieler Illustratoren auf den Lampions. Die fröhlich-festliche Einweihung mit Glühwein und Lebkuchen hat sich inzwischen zu einem traditionellen Anlass entwickelt, welcher sich zunehmender Beliebtheit erfreut.

**Communication**

La poursuite et le développement des mesures dans le domaine du courant écologique, qui jouit d'une reconnaissance et d'une popularité élevées, ont constitué un point fort de l'activité de communication. Cette notoriété se répercute sur les ventes de la production annuelle de la centrale hydroélectrique du Taubenloch. Plusieurs PME, clientes de notre courant écologique, ont exprimé leur motivation de prélever du courant du Taubenloch pour leur entreprise dans une vaste série de publireportages diffusés dans la presse locale et régionale. De nombreux enseignants et enseignants, venant parfois d'au-delà de la frontière cantonale, ont bénéficié de nos offres destinées aux écoles. La demande réjouissante de jeux entiers du livre «Bill et Fabienne – Deux rats d'eau et beaucoup d'énergie» en a nécessité la réimpression. Le CD bilingue comprenant la pièce radiophonique «Bill et Fabienne» ainsi que des chansons a pu paraître à temps pour Noël. Le CD est proposé à un prix spécial pour la clientèle d'ESB et même à titre gracieux pour les écoles. Les visites guidées de la petite centrale hydroélectrique des Gorges du Taubenloch ont enthousiasmé tous les groupes de visiteuses et visiteurs.

Une nouvelle collaboration a vu le jour dans le cadre de l'Open Air Cinema Nidau où nous avons pu proposer à nos invités l'excellent film français «Ensemble, c'est tout». Érigés désormais en tradition, les événements que nous organisons pour divers groupes de clients remportent un écho important. Lors de notre événement VIP, Simi Züger et sa compagne Christa Scheidegger ont invité nos grands clients à partager le récit de leur contournement de l'Afrique, dernière étape de leur tour du monde, à bord de leur voilier «Mon amie». La star de la soirée a été leur fils Lenny qui faisait déjà partie de ce tour du monde alors qu'il était encore un bébé. Un groupe de vététistes mené par Thomas Frischknecht et son équipe n'a pas ménagé ses efforts. Pour la quatrième fois, nous avons pu inaugurer le sapin de Noël d'ESB dès le premier jour de l'aveut. Des boules LED à couleurs changeantes formaient un contraste étonnant avec les dessins rigolos réalisés pour les lampions par deux illustrateurs biennois. L'inauguration joyeuse et festive du sapin de Noël d'ESB, avec vin chaud et pain d'épices, est devenue un événement traditionnel dont la popularité ne cesse d'augmenter.



## Personal Personnel



### Personal

Auf Ende November ist Herr Alfred Brechbühler, langjähriges Geschäftsleitungsmitglied, in den wohlverdienten Ruhestand getreten. Ihm sei an dieser Stelle herzlich gedankt. Der ESB konnte per 1. November Herrn Andreas Hirt als neuen Leiter Betriebe und Mitglied der Geschäftsleitung willkommen heissen.

Der Personalbestand veränderte sich gegenüber dem Jahr 2006 nur geringfügig und betrug im Durchschnitt 135,1 Vollzeitstellen. Im Hinblick auf die Liberalisierung des Strommarktes wurde der Geschäftsbereich Marketing durch einen Key Account Manager verstärkt.

Wie bereits in den vergangenen Jahren hat der ESB im Zusammenhang mit dem nationalen Tochtertag jungen Mädchen aus dem Mitarbeiterumfeld die Gelegenheit gegeben, die berufliche Tätigkeit des Vaters aus nächster Nähe mitzuerleben.

### Personnel

Fin novembre, Monsieur Alfred Brechbühler, membre de la direction depuis de longues années, a pris une retraite bien méritée. Nous saisissons ici l'occasion de le remercier chaleureusement. Le 1<sup>er</sup> novembre, ESB a souhaité la bienvenue à Monsieur Andreas Hirt, le nouveau responsable de l'exploitation et membre de la direction.

L'effectif du personnel a peu changé par rapport à 2006 et s'élevait en moyenne à 135,1 postes à plein temps. En perspective de la libéralisation du marché de l'électricité, le secteur Marketing a été renforcé par l'engagement d'un Key Account Manager.

À l'instar des années précédentes, ESB a offert l'occasion à des jeunes filles de membres du personnel d'assister sur place à l'activité professionnelle de leur père ou de leur parrain dans le contexte de la «Journée nationale des filles».

## Finanzielle Ergebnisse Résultats financiers

(Wert in Mio. Fr. / Valeurs en millions de fr.)	2007	2006	2005	2004	2003	2002
Gesamtertrag / Produits totaux	114.1	115.4	108.3	100.8	103.0	104.0
Cashflow / Cash-flow	20.9	22.7	23.6	21.1	20.7	23.1
Gewinnablieferung an die Stadt Biel / Bénéfices livrés à la Ville de Bienne	13.8	15.2	13.5	13.5	12.4	13.8
Schwankungen der Reserven / Variation des réserves	-0.7	-0.4	1.3	0.4	1.2	1.0
Investitionen / Investissements	10.8	7.4	13.8	7.0	6.4	6.1
Abschreibungen / Amortissements	7.8	7.8	8.8	7.2	7.1	8.4
Personal (Vollzeitäquivalente) / Personnel (équivalents 100%)	135.1	136.2	138.5	136.5	133.0	138.0
Cashflow pro Mitarbeiter / Cash-flow par employé	0.16	0.17	0.17	0.15	0.16	0.17

(Alle Finanzkennzahlen unter Vorbehalt der Genehmigung durch die Behörden der Stadt Biel im Juni 2008)  
(Tous les chiffres-clés sous réserve d'approbation par les autorités de la ville de Bienne en juin 2008)

## Beteiligungen der Stadt Biel in den Bereichen Energie und Wasser Participations de la ville de Bienne dans les domaines de l'énergie et de l'eau

Name der Gesellschaft / Nom de la société	Gründung / Fondation	Beteiligung Stadt Biel / Participation Ville de Bienne	Aktienkapital / Capital-actions	Umsatz 2007 / Chiffre d'affaires
GVM Gasverbund Mittelland AG / Communauté du gaz du Mittelland SA	26. 06. 1964	7.5%	Fr. 6.14 Mio	Fr. 515.9 Mio
WVS Wasserverbund Seeland AG / Communauté des eaux du Seeland SA	17. 02. 1967	41.5%	Fr. 5.3 Mio	Fr. 1.5 Mio
GVS Gasverbund Seeland AG / Communauté du gaz du Seeland SA	07. 02. 1983	33.3%	Fr. 1.8 Mio	Fr. 12.6 Mio
BIK Bielersee Kraftwerke AG / CELBI Centrales électriques du lac de Bienne SA	06. 05. 1992	50.0%	Fr. 20.0 Mio	Fr. 8.4 Mio
Swisspower AG/SA	11. 02. 2000	2.3%	Fr. 1.99 Mio	Fr. 195.0 Mio
energiecheck bern ag	17. 06. 2003	22.0%	Fr. 0.2 Mio	Fr. 1.7 Mio

Das Jahr 2007 stellt für den ESB ein finanziell zufriedenstellendes Jahr dar, wobei die einzelnen Produkte abweichende Tendenzen aufweisen. Insbesondere fällt der Entscheid der Bieler Exekutive ins Gewicht, die Rententeuerung der Bieler Pensionskasse aufzukaufen, was bei den Personalkosten mit dem ausserordentlichen Betrag von 2,8 Millionen zu Buche schlägt.

Der Zuwachs im Geschäftsfeld Elektrizität war wiederum stark. Der höhere Absatz bei verstärkter Eigenproduktion, günstigen Einkaufskosten und Betriebskosten unter Kontrolle ergaben eine erfreuliche Bruttomarge. Im Bereich Erdgas spielte erneut der Klimafaktor eine grosse Rolle, welcher sich in einem rückläufigen Absatz niederschlug. Dank gemässigten Betriebs- und sinkenden Kapitalkosten konnte jedoch der Rückgang des Bruttoresultates abgeschwächt werden. Bei steigenden Betriebskosten und stagnierendem Umsatz schliesst der Bereich Wasser im Rahmen des budgetierten Verlustes ab.

2007 représente pour ESB une année réjouissante du point de vue financier, quoique les différents produits indiquent des tendances diverses. L'Exécutif biennois, notamment, a pris la décision importante de racheter le renchérissement des rentes de la Caisse de pension biennoise ce qui grève les frais de personnel du montant extraordinaire de 2,8 millions de francs.

Le domaine commercial «Électricité» a de nouveau enregistré une forte croissance. L'augmentation des ventes conjuguée à un renforcement de la propre production de courant, des prix d'achat avantageux ainsi que la maîtrise des frais d'exploitation ont engendré une marge brute d'exploitation ont engendré une marge brute réjouissante. Dans le domaine du gaz naturel, le facteur climatique a, une nouvelle fois, joué un rôle important qui se reflète dans un résultat en baisse. Le recul du résultat brut a cependant pu être ralenti grâce à des frais d'exploitation modérés et une diminution des frais de capital. Le domaine de l'eau boucle sur la petite perte budgétée due à une augmentation des frais d'exploitation et une stagnation du chiffre d'affaires.

Aufwand / Charges	2007	2006
Wasser- u. Energieeinkauf / Achats d'eau et d'énergie	60'499'763	62'975'557
Personalaufwand / Frais de personnel	* 17'748'046	14'574'005
Sachaufwand / Frais d'exploitation	12'498'708	12'423'367
Abschreibungen / Amortissements	7'782'625	7'848'323
Zinsen / Intérêts	2'196'445	2'439'465
Übriger Sonderaufwand / Autres charges	344'858	338'973
Reserveneinlagen / Constitution de réserves	2'714'000	2'457'043
Reingewinn / Bénéfice net de l'exercice	13'753'135	15'216'063
<b>Total</b>	<b>117'537'580</b>	<b>118'272'796</b>

\*inkl. ausserordentliche Rententeuerung von Fr. 2,8 Mio.

\*renchérissement exceptionnel des rentes de 2,8 millions de fr. incl.

Ertrag / Produits	2007	2006
Wasser- und Energieverkauf / Vente d'eau et d'énergie	107'280'384	108'979'319
Übriger Betriebsertrag / Autres produits d'exploitation	6'283'625	5'900'314
Finanzertrag / Produits financiers	532'270	531'766
Reservenentnahmen / Dissolution réserves	727'301	404'354
Reservenentnahmen: Spezialfinanz. / Dissolution réserves: fin. spécial	2'714'000	2'457'043
<b>Total</b>	<b>117'537'580</b>	<b>118'272'796</b>

(Alle Finanzkennzahlen unter Vorbehalt der Genehmigung durch die Behörden der Stadt Biel im Juni 2008 )

(Tous les chiffres-clés sous réserve d'approbation par les autorités de la ville de Bienne en juin 2008)

Aktiven / Actifs	2007	2006
Produktionsanlagen / Installations de production	1'983'438	2'271'187
Verteilanlagen / Installations de distribution	2'255'653	2'328'089
Betriebsanlagen, Netzkommando / Inst. d'expl., télécommande centrale	4'487'944	5'944'113
Transportleitungen / Conduites	31'193'624	33'396'286
Betriebsanlagen / Installations d'exploitation	6'689'168	7'998'830
Unvollendete Bauten / Constructions en cours	39'668'054	31'037'529
Gebäude und Grundstücke / Immeubles et terrains	4'599'862	4'749'949
Projekte und Honorare / Projets et honoraires	21'517	43'030
Fahrzeuge, Maschinen, Mobilien / Véhicules, machines, mobilier	55'003	130'707
Beteiligungen / Participations	10'368'600	10'368'600
Langfristige Darlehen / Prêts à long terme	2'420'200	2'420'200
<b>Anlagevermögen / Actifs immobilisés</b>	<b>103'743'063</b>	<b>100'688'520</b>
Debitoren / Débiteurs	19'068'315	20'024'489
Wertberichtigung Debitoren / Ducroire sur débiteurs	-1'400'000	-1'400'000
Materialvorräte / Marchandises	805'483	878'386
Aufträge in Arbeit / Travaux en cours	106'468	55'936
Transitorische Aktiven / Actifs transitoires	525'367	755'778
Flüssige Mittel / Liquidités	15'812	0
<b>Umlaufvermögen / Actifs circulants</b>	<b>19'121'445</b>	<b>20'314'589</b>
<b>Total</b>	<b>122'864'508</b>	<b>121'003'109</b>

Passiven / Passifs	2007	2006
Gemeindekapital / Capital communal	84'672'013	84'397'787
Reserven / Réserves	16'237'963	16'965'264
<b>Eigenkapital / Capital propre</b>	<b>100'909'976</b>	<b>101'363'051</b>
Kreditoren / Créanciers	17'721'050	18'660'127
Transitorische Passiven / Passifs transitoires	3'244'053	125'334
Vorauszahlungen Dritter / Avances de tiers	989'429	854'597
<b>Fremdkapital / Fonds de tiers</b>	<b>21'954'532</b>	<b>19'640'058</b>
<b>Total</b>	<b>122'864'508</b>	<b>121'003'109</b>

(Alle Finanzkennzahlen unter Vorbehalt der Genehmigung durch die Behörden der Stadt Biel im Juni 2007 )

(Tous les chiffres-clés sous réserve d'approbation par les autorités de la ville de Bienne en juin 2007)

## Elektrizität / Électricité

Anlagen / Installations	Anzahl / Nombre
Wasserkraftwerke (inkl. BIK) / Centrales (CELBI incl.)	4
Unterwerke 50/16 kV / Sous-stations 50/16 kV	4
Schaltanlagen 16 kV / Installations de couplage 16 kV	4
Transformatorstationen / Stations transformatrices	160
Gleichrichterstationen / Stations de redressement	6

Elektrisches Netz / Réseau électrique	Meter / mètres
50 kV Kabel / Câbles 50 kV	13'782 m
16 kV Kabel / Câbles 16 kV	101'238 m
16 kV Freileitung / Lignes aériennes 16 kV	390 m
0.4 kV Kabel / Câbles 0.4 kV	474'556 m
0.4 kV Freileitung / Lignes aériennes 0.4 kV	112 m
0.6 kV Gleichstromkabel / Câbles 0.6 kV CC	4'200 m
Telefon- und Steuerkabel (Cu) / Câbles tél. et de commande (Cu)	13'506 m
Glasfaserkabel / Câbles en fibre de verre	74'004 m

Öffentliche Beleuchtung (Stand 31.12.07) / Éclairage public (état au 31.12.07)	Anzahl / Nombre
Natriumdampf-Hochdrucklampen / Lampes à vapeur de sodium à haute densité	4'863 Stk / pces
Fluoreszenzlampen / Lampes fluorescentes	1'009 Stk / pces
Quecksilberdampflampen / Lampes à vapeur de mercure	100 Stk / pces
Diverse / Divers	580 Stk / pces
<b>Total Lampenstellen / Total des lampes</b>	<b>6'552 Stk / pces</b>
Total Anschlusswert / Puissance totale raccordée	923 kW

## Wasser / Eau

Anlagen / Installations	Anzahl / Nombre
Wasserbezugsorte (See- und Grundwasserwerk, Quellen) / Lieux de prélèvement (stations d'eau du lac et souterraine, sources)	4
Fremdwasserbezug (Grundwasserwerk) / Lieux de prélèvement en partenariat (eau souterraine)	1
Reservoirs / Réservoirs	9
Steuerstationen / Stations de commande	8
Zonenpumpwerke / Stations de pompage de zone	5
Fernwirkanlage / Installation de téléaction	1

Wassernetz / Réseau de l'eau	Biel / Bienne	Nidau	Total (Biel und Nidau / Bienne et Nidau)
Hauptleitungen / Conduites principales	184'485 m	26'869 m	211'354 m
Zuleitungen / Conduites d'amenée	88'051 m	13'972 m	102'023 m
<b>Total</b>	<b>272'536 m</b>	<b>40'841 m</b>	<b>313'377 m</b>
Überflurhydranten / Hydrants en surface	1'620	212	1'832
Unterflurhydranten / Hydrants souterrains	252	3	255
<b>Total Hydranten / Hydrants</b>	<b>1'872</b>	<b>215</b>	<b>2'087</b>
Schieber / Vannes	3'058	472	3'530

## Erdgas / Gaz naturel

Erdgasanlagen / Installations au gaz naturel	ESB	GVS
Gasübernahmestationen (DRM) inkl. Ins / Stations de détente/comptage (DRM), Anet incl.	4	3
Druckreglerstationen (AM) / Stations de livraison/comptage (AM)	31	9
Gas-Kugelbehälter / Réservoirs sphériques à gaz	2	-
<b>Total</b>	<b>37</b>	<b>12</b>

Erdgasnetz / Réseau de gaz naturel	ESB	GVS
Hauptleitungen / Conduites principales	232'084 m	44'231 m
Zuleitungen / Conduites d'amenée	80'150 m	10'864 m
<b>Total</b>	<b>312'234 m</b>	<b>55'095 m</b>

Der Kundendienst in Zahlen  
Le service clientèle tout en chiffres

Kundendienst / Service clientèle	2007	2006	2005	2004
Abgelesene Zählerwerte / Indices de compteurs relevés	182'278	171'765	168'258	176'729
Ausgestellte Rechnungen / Factures émises	270'359	270'574	261'441	237'414
Ausgestellte Mahnungen / Rappels émis	41'065	39'273	45'660	53'045
Ein- und Auszüge / Déménagements, emménagements	9'651	9'410	9'837	8'185
Angenommene Anrufe / Appels reçus (032 326 27 00)	16'633	15'823	17'131	15'600
Anfragen, Reklamationen / Demandes, réclamations	610	609	578	530
Schalterbesuche / Visites au guichet	4'989	4'730	N.D	N.D



Gasversorgung Ins / *Approvisionnement en gaz Anet*

GVS Gasverbund Seeland AG  
Lyss/Worben/Aarberg/Bargen /  
*GVS Communauté de gaz du Seeland SA*  
Lyss/Worben/Aarberg/Bargen

○ Strom/Erdgas/Wasser / *Électricité/Gaz naturel/Eau*

○ Erdgas/Wasser / *Gaz naturel/Eau*

○ Erdgas / *Gaz naturel*

▲ **Kraftwerke / Centrales hydroélectriques**

- E1 Hagneck
- E2 Brügg
- E3 Taubenloch
- E4 Bözingen / *Boujean*

● **Wasserfassungen / Captages d'eau**

- W1 Grundwasserfassungen Gimmiz /  
*Captages d'eau souterraine Gimmiz*
- W2 Seewasserwerk Ipsach /  
*Station de conditionnement d'eau du lac Ipsach*
- W3 Merlinquelle / *Source Merlin*
- W4 Leugenenquelle / *Source Leugène*
- W5 Grundwasserfassungen Worben /  
*Captages d'eau souterraine Worben*

■ **Gasbehälter / Réservoirs de gaz**

- G1 Kugelbehälter Mettmoos /  
*Réservoirs sphériques Marais-de-Mâche*

Impressum

**Geschäftsbericht 2007 / Rapport de gestion 2007**

Energie Service Biel/Bienne  
Gottstattstrasse 4, *Rue de Gottstatt*  
2504 Biel / *Bienne*

Telefon / *Téléphone* 032 326 17 11  
Fax 032 326 17 90  
E-Mail [info@esb.ch](mailto:info@esb.ch)  
Net [www.esb.ch](http://www.esb.ch)

[www.taubenlochstrom.ch /](http://www.taubenlochstrom.ch/)  
[www.courantdutaubenloch.ch](http://www.courantdutaubenloch.ch)

Redaktion / *Rédaction*  
Übersetzung / *Traduction*  
Layout / *Conception graphique*  
Druck / *Impression*  
Auflage / *Tirage*

ESB Marketing/Communication  
*Service de traduction de la Ville de Bienne*  
c<sup>2</sup> Beat Cattaruzza GmbH, Biel / *Bienne*  
ediprim AG / SA Biel / *Bienne*  
1'100



**Energie Service Biel/Bienne**

*Gottstattstrasse 4, Rue de Gottstatt, 2504 Biel/Bienne Tel. 032 326 17 11, Fax 032 326 17 90, [www.esb.ch](http://www.esb.ch)*